



SECUNDAIRE LANTAARN

3 x 90mm

Handleiding

PRODUCT: SECUNDAIRE LANTAARN 3x90MM
BESTANDSNAAM: Handleiding_Sec_Lantaarn_V1.0_042016
DATUM: April 2018
VERSIE: Versie 1.0



Versie	Datum	Omschrijving	Door
1.0	04-2018	Eerste uitgave	JvdB

Inhoudsopgave

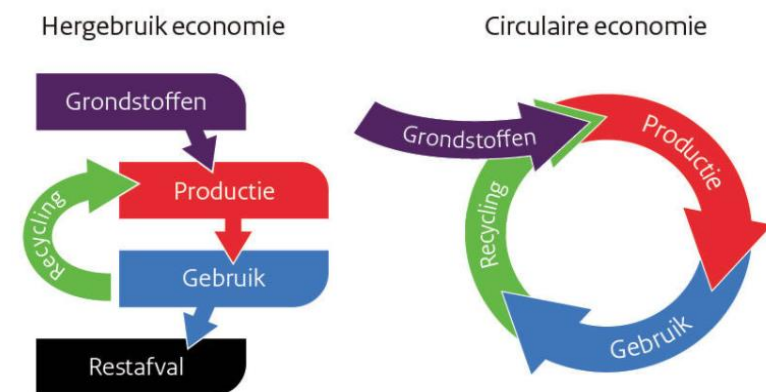
- 1 Ontwikkelingsdoel
- 2 Specificaties
- 3 Aansluitkabel
- 4 Conformiteit
- 5 LED-module
- 6 Onderhoud en reinigen
- 7 Bevestigen

1 Ontwikkelingsdoel

De voornaamste reden voor de ontwikkeling van de 3x90mm secundaire lantaarn, was het ontwikkelen van een robuust en universeel product dat aansluit bij de in Nederland gangbare 90mm lantaarns. Recyclebare en eenvoudig te scheiden materialen en componenten in het ontwerp dragen bij aan de circulaire economie.

Uitgangspunten;

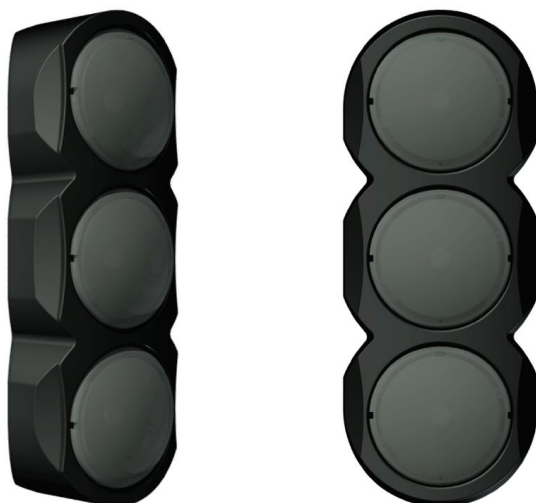
- > Goede weersbestendigheid
- > Hoge vandalisme bestendigheid
- > Laag energieverbruik
- > Eenvoudige montage
- > Eenvoudig in onderhoud
- > Hoge IP klasse
- > Recyclebaar



Overzicht van hoe een hergebruik economie en een circulaire economie eruit zien.

Bron: Rijksoverheid.nl

2 Specificaties



"Lampen"

Spanning:	26....45Vac
Stroom:	30....70mA
Powerfactor:	> 0,95
THD:	< 20%
Afzekeren met:	max. 5A-F(snel)
Dichtheidsklasse:	IP54, EN60598
Lichtverdeling:	Breed

Mechanisch:

Hoogte:	306mm
Breedte:	120mm
Diepte:	80mm
Gewicht:	1,5 kg
Kleur voorzijde:	Zwart zijdeglans
Kleur achterzijde:	Matzwart
Dichtheidsklasse:	IP54, EN60598

3 Aansluitkabel

Standaard aansluitkabel, H05VV-F 5G1,5mm²



Optioneel, aansluitkabel RTPR 4x1,5mm² of 5x1,5mm²



4 Conformiteit

EN12368

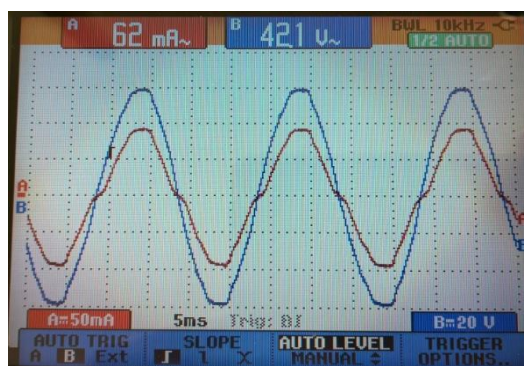
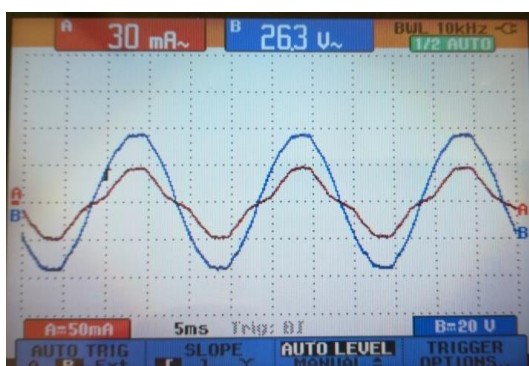
Secundaire lantaarns met een lensdiameter van 80....100mm zijn niet gedefinieerd in de EN12368 en kunnen dus ook niet volgens deze standaard gecertificeerd worden. De mechanische- en omgevingseigenschappen kunnen wel volgens deze norm worden getest;

Change of temperature	EN60068-2-14
Damp heat Cyclic	EN60068-2-30
Degree of protection	EN60529
Mechanical impact	EN60598-1
Dynamic load	EN60068-2-64

ASTRIN, Aanvullende eisen op: NPR-CLC/TS 50509 (en):

"Onderlichten nemen beduidend minder vermogen op dan 200 mm en 300 mm aspecten. Tevens hebben ze ten opzichte van LED klasse II aspecten vaak een afwijkend gedrag bij fluctuatie van de voedingsspanning. In geval van selectieve lampmonitoring is een minimaal vermogen en separate aansturing noodzakelijk. De stromen voor een onderlicht, verschillen voor de drie verschillende kleuraspecten."

De opgenomen stroom is minimaal 30mA



Falen van het aspect is waarneembaar door het dalen van een opgenomen stroom die kleiner is dan 10mA

5 LED-MODULE, (de)-montage

5.1

Plaats de lens sleutel verticaal in de openingen van de lens

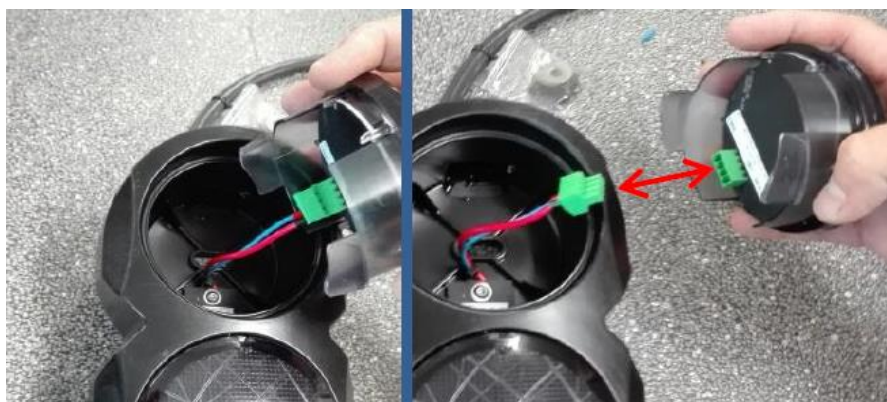


5.2

Draai de lens sleutel krachtig een kwartslag naar rechts, de lens kan nu verder met de hand verwijderd worden.

5.3

Neem de LED-module uit de behuizing en maak de connector los



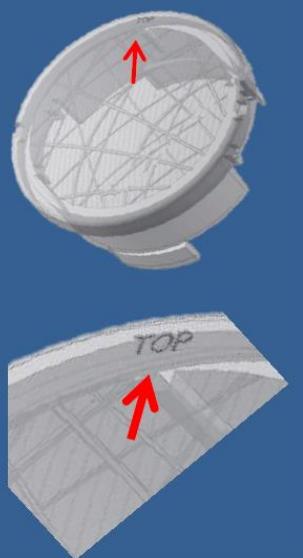
- 5.4
Sluit de connector van de nieuwe
LED aan en plaats de LED-module



Positionering
van de LED-module



Markering top op 12 uur



- 5.5
Plaats de nieuwe module door deze
recht in de behuizing te drukken,
met de markering "top" aan
de bovenzijde (op 12 uur).

Druk de lens goed aan totdat een klik
hoorbaar is, richt dan de lens eventueel
nog iets na met de lensleutel.

6 Onderhoud en reiniging

De buitenzijde en de lenzen van de secundaire lantaarn kunnen gereinigd worden met water, voeg eventueel wat afwasmiddel toe. Gebruik een schone zachte doek.
Gebruik geen agressieve schoonmaakmiddelen!
Agressieve reinigingsmiddelen of oplosmiddelen (bijvoorbeeld aceton, ammoniak, benzine ...) kunnen het oppervlak van de kunststof onderdelen oplossen en daarmee de lenzen ondoorzichtig maken of scheurvorming veroorzaken of bevorderen.

7 Bevestigen

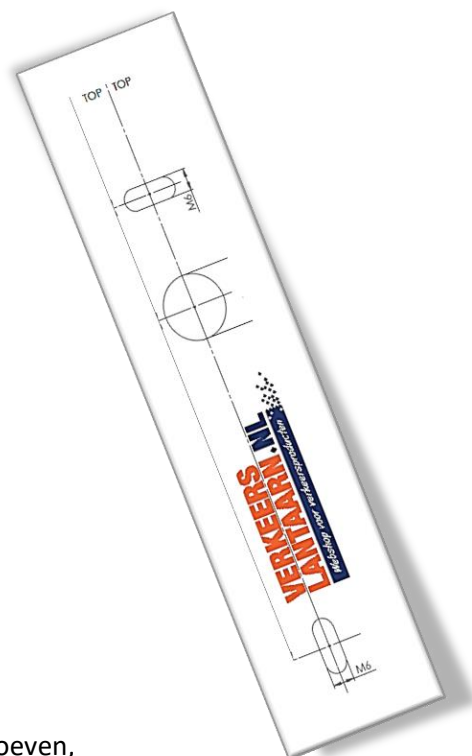
Bevestig de secundaire lantaarn middels de meegeleverde boormal en bevestigingsmaterialen.

7.1

Plaats de meegeleverde boormal op de mast.

Boor de benodigde gaten volgens de mal en voorzie 2x maal M6 draad in de mast d.m.v. draadtappen of het aanbrengen van ponsmoeren.

Herstel de conservering van de mast ter plaatse van de geboorde gaten.



7.2

Monteer de secundaire lantaarn m.b.v. M6 schroeven, optioneel kan er M8 worden toegepast.

De montagepunten bevinden zich achter de bovenste en onderste LED module.

7.3

Zorg voor een juiste aansluiting tussen de mast en de rubber achterzijde van de lantaarn.

De rubber achterzijde vormt zich naar de diameter van de mast, gebruik bij een sterk afwijkende diameter een geschikte sealant tussen de mast het de achterzijde.

7.4

Na plaatsing en controle van de juiste aansluiting van de rubber achterzijde tegen de mast kunnen de LED-modules worden geplaatst.

Voor het plaatsen van de LED-modules, zie de instructie onder hoofdstuk 5.

